

SWISS RECYCLING

MAGAZINE

N° 20 | Octobre 2022

Congrès sur le recyclage 2023 – inscrivez-vous dès maintenant!

EN LIGNE DE MIRE

Voici comment fermer les circuits de manière durable.

NOUVELLES

Participez à la Journée du recyclage 2023.



www.swissrecycling.ch





4

Nouvelles:
le congrès sur le recyclage, en tant qu'évènement hybride, aura lieu le 27 janvier 2023 au Palais des Congrès de Bienne

Photo: Swiss Recycling

En ligne de mire:
les organisations de l'ensemble de la chaîne de création de valeur travaillent à une fermeture des circuits des emballages plastiques et des briques à boissons.

Photo: Association pour le recyclage des briques à boisson Suisse



13

Collecte optimisée:
les fluctuations des prix des matières premières impactent les entreprises de recyclage.

Photo: Swico



- 3 **Éditorial**
- 4 **Nouvelles:** Le congrès sur le recyclage désormais comme évènement hybride | Journée du recyclage 2023: l'engagement des communes est demandé
- 6 **En ligne de mire: fermer les circuits**
Une filière nationale de recyclage des emballages plastiques et des briques à boissons | «La séparation»: fermer les circuits et préserver l'environnement | Resilux améliore la qualité lors de la production | Gagner grâce à l'art du recyclage
- 13 **Collecte optimisée:** Répercussion des prix des matières premières sur le recyclage des appareils électriques | IGORA lance le Prix de l'environnement pour récompenser les personnes les plus engagées
- 16 **Tableau noir:** Pour qui le cours «Formation de base pour les agents de déchèterie» est-il particulièrement intéressant? | Les élèves suisses doivent devenir des héros du recyclage et de la lutte contre le littering | Mentions légales



Jasmine Voide
Responsable Romandie
Swiss Recycling

Chères lectrices, chers lecteurs,

L'économie circulaire soulève de nombreux débats en ce moment, et ce thème est régulièrement abordé non seulement par les entreprises, mais aussi dans les médias.

Mais quelles sont les avancées concrètes dans ce domaine? Quel est l'impact réel sur notre branche? Et dans quelle mesure les filières de recyclage existantes ou les nouvelles innovations peuvent-elles contribuer à fermer les circuits?

Nous soulevons toutes ces questions et bien d'autres encore dans notre thème central «En ligne de mire», à partir de la page 6. À cet effet, nous mettons en lumière des projets actuels censés contribuer à fermer les circuits, comme par ex. la mise en place d'une filière nationale de collecte des emballages plastiques et des briques à boissons, la toute dernière installation de recyclage du PET de Resilux ou la nouvelle campagne «La séparation» de SENS eRecycling.

Les préparatifs pour le congrès annuel sur le recyclage du vendredi 27 janvier 2023 au Palais des Congrès de Bienne battent actuellement leur plein. La rencontre de la branche est désormais organisée comme un évènement hybride, ce qui vous laisse le choix d'y participer en présentiel ou via Livestream. Réservez dès maintenant votre place! Vous trouverez davantage d'informations à ce sujet à la page 4.

Dans ce 20e numéro du magazine Swiss Recycling, vous apprendrez également quel est l'impact engendré par les prix des matières premières sur le recyclage des appareils électriques, ce que le concours d'art du recyclage d'Igora a à voir avec la fermeture des circuits et comment sensibiliser les enfants et les jeunes au recyclage.

Au nom de toute l'équipe de Swiss Recycling, je vous souhaite une excellente lecture!

Le congrès sur le recyclage 2023 est prévu comme un événement hybride



À quels défis l'économie des déchets urbains est-elle confrontée? Qu'est-ce qui attend la Suisse en matière de réglementations européennes? Et quelles sont les nouvelles innovations et tendances de la branche? Toutes ces questions et bien d'autres encore seront abordées lors du congrès sur le recyclage, le vendredi 27 janvier 2023 à Bienne (BE).



Photos: Swiss Recycling

Le 27 janvier 2023, ce congrès très apprécié sur le recyclage revient pour une nouvelle édition au Palais des Congrès de Bienne. Des responsables du recyclage et de la gestion des déchets des communes, des cantons et de la Confédération ainsi que des associations, des entreprises d'élimination et des entreprises de recyclage se retrouvent à ce rendez-vous annuel de la branche. Outre des exposés techniques, le congrès sur le recyclage sert également de plateforme d'échanges.

Participer en présentiel ou depuis chez soi

L'événement de cette année ayant dû avoir lieu en distanciel en raison de la situation liée au COVID-19, il sera organisé comme événement hybride pour la première fois en 2023. Le public pourra donc choisir de participer au congrès en présentiel ou via Livestream.

L'événement de la branche est organisé par Swiss Recycling et l'Association suisse Infrastructures communales. L'ASTAG (Association suisse des transports routiers) ainsi que le VSMR (Association suisse de recyclage du fer, du métal et du papier) sont partenaires de la manifestation.

Devenez sponsor du congrès sur le recyclage 2023

Saisissez cette occasion unique de présenter votre organisation à la branche. Soutenez-nous en parrainant notre apéritif ou en tant que sponsor principal, par exemple. Vous bénéficierez d'une présence forte au congrès, qui rassemble plus de 300 invités en présentiel.

Plus d'informations sur le congrès à l'adresse www.congresrecyclage.ch

Le 18 mars 2023 sera la Journée mondiale du recyclage

Depuis quatre ans désormais, la Journée mondiale du recyclage est célébrée le 18 mars. Ce jour-là, de nombreuses campagnes dans le monde entier mettent en lumière le rôle fondamental que joue le recyclage dans la protection des ressources et du climat. En Suisse, la Journée du recyclage sera également célébrée dans de nombreuses communes, écoles et entreprises.

Le 18 mars 2018, la Global Recycling Foundation a lancé pour la première fois la Journée du recyclage afin de souligner l'importance considérable du recyclage pour l'avenir de notre planète. Le recyclage permet non seulement de préserver les ressources et de les maintenir dans le circuit des matières, mais également de réduire la pollution au CO₂ et d'économiser de l'énergie. Par conséquent, le recyclage joue un rôle crucial dans le renforcement d'une économie circulaire durable, laquelle est actuellement plébiscitée et réclamée par la Commission de l'environnement, de l'aménagement du territoire et de l'énergie du Conseil national via l'initiative parlementaire «Développer l'économie circulaire en Suisse».

Participez à la Journée du recyclage 2023!

Pour sensibiliser notre pays au thème du recyclage, les communes, les points de collecte, les organisations ou associations peuvent également attirer l'attention sur la Journée du recyclage à l'aide de la nouvelle affiche et du matériel d'information de Swiss Recycling, ainsi qu'organiser leurs propres actions locales (p. ex. des fêtes des points de collecte, des stands de sensibilisation, etc.). Il n'y a aucune limite à la créativité dans ce domaine.

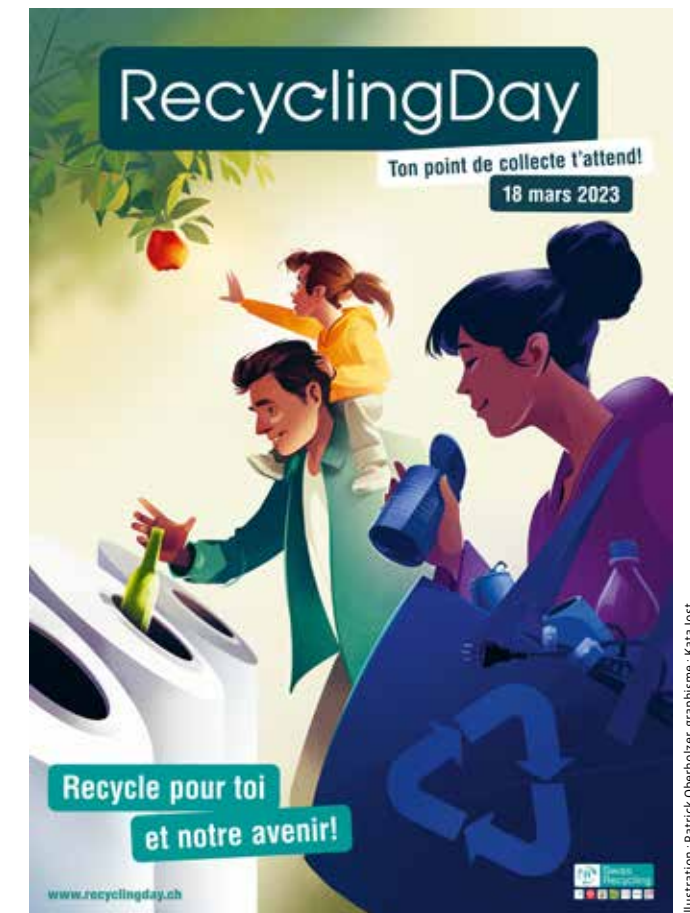


Illustration: Patrick Oberholzer, graphisme: Kata Jost.

C'est pourquoi Swiss Recycling met gratuitement à votre disposition non seulement un guide contenant des idées et conseils pour votre événement lors de la Journée du recyclage, mais aussi les nouvelles affiches sur la Journée du recyclage (au format A0). Ces affiches encouragent non seulement le tri et la collecte des substances valorisables, mais également leur restitution au point de collecte le plus proche, conformément à la devise: en recyclant, chaque personne peut apporter sa contribution à une meilleure préservation des ressources et une meilleure protection du climat.

De plus amples informations ainsi que le formulaire de commande pour les affiches sont disponibles à l'adresse www.swissrecycling.ch/fr/points-de-collecte-communes/journee-mondiale-du-recyclage

Une filière nationale de recyclage des emballages plastiques et des briques à boissons

Pourquoi a-t-on besoin d'une filière nationale de collecte des emballages plastiques et des briques à boissons? Comment gérer le monopole des déchets? Qui finance la filière? Et qu'est-ce que cela signifie exactement pour les communes? Vous trouverez toutes les réponses à ces questions dans l'article suivant.

Depuis quelques années déjà, il existe en Suisse différentes filières de collecte des emballages plastiques et des briques à boissons. Pour autant, aucune offre de collecte à l'échelle du territoire national n'a jamais été obtenue, ce qui est notamment lié à un manque de solutions de financement et au monopole des déchets. La motion Dobler (20.3695) a pour effet d'imposer la mise en place d'une filière de collecte harmonisée pour toute la Suisse.

Dans le cadre du projet «Collecte 2025», les organisations de l'ensemble de la chaîne de création de valeur travaillent à une fermeture des circuits des emballages plastiques et des briques à boissons. Plus de 70 organisations ont signé le pacte «Fermer les circuits des emballages plastiques et des briques à boissons», envoyant ainsi un message clair pour la vision d'une économie circulaire des emballages en Suisse d'ici 2030. Grâce à ce pacte, la mise en place d'une filière nationale de collecte des emballages plastiques et des briques à boissons a débuté cette année (2022).

L'objectif est de mettre en œuvre une filière de collecte et de recyclage des emballages plastiques et des briques à boissons nationale, transparente, qui répond au mieux aux besoins des consommateurs, et durable, avec une organisation adéquate et une solution de financement. Ces objectifs ambitieux forment la base des trois piliers du développement durable. L'implication de l'ensemble de la chaîne

de création de valeur, y compris les pouvoirs publics, doit garantir une solution pratique et largement acceptée.

Pourquoi a-t-on besoin d'une filière nationale en particulier maintenant?

La population suisse est prête à collecter les matières plastiques et les briques à boissons. C'est ce qui ressort de différentes collectes déjà existantes au niveau des villes, communes, associations intercommunales, prestataires privés et commerces de détail. Grâce à la motion Dobler, la base politique est également établie en faveur d'une filière nationale. L'environnement de marché international (réglemen-



Image: Swiss Recycling



tations européennes, pression des entreprises internationales, directives de la conception pour le recyclage – Design for Recycling, avancées technologiques) accentue encore la pression exercée.

Une filière nationale couvrant l'ensemble du territoire permet d'exploiter au mieux les avantages écologiques, économiques et sociaux et de créer de meilleures conditions pour le développement continu, notamment de mener celui-ci de manière active (p. ex. un contrôle constant des quantités, une sensibilisation uniforme, un signal positif envoyé aux investisseurs). Sinon, nous risquons d'assister à une prolifération sauvage des filières, ce qui aurait pour conséquence que la population soit mécontente et informée de manière disparate.

Monopole des déchets et esprit d'initiative de l'économie

Le projet «Collecte 2025» entre dans le cadre de la législation en vigueur. Une collaboration sous la forme de contrats-cadres pourrait donc voir le jour entre les pouvoirs publics et une organisation de la matière coordinatrice qui générerait la filière.

Dans une plus grande mesure, la filière doit être mise en place sur la base de la responsabilité élargie du producteur et en renforçant davantage les obligations des fabricants et distributeurs. Que ce soit au niveau de la conception des emballages, pour qu'ils puissent être recyclés (Design for Recycling) ou aussi de l'emploi de matières premières secondaires dans les emballages. Ce qui importe, c'est de pouvoir garantir sur le long terme une valorisation de qualité, au moyen d'un financement pérenne incluant les producteurs par exemple.

Transparence et traçabilité des flux de matières

Par le passé, les collectes de matières plastiques ont régulièrement fait l'objet de critiques parce qu'il était parfois difficile de savoir ce qui était vraiment valorisé et où. Nous voulons une filière transparente avec une valorisation (quand elle est possible et pertinente) effectuée en Suisse. Pour assurer la transparence des flux de quantités sur l'ensemble de la collecte et de la valorisation, nous élaborons un tableau de bord prospectif global qui démontre également l'utilité de la filière, tant sur le plan écologique, économique que social, et cette filière a besoin d'une organisation matière pour coordonner tout cela.

Qu'est-ce que cela signifie pour les points de collecte, les communes et les périmètres?

Comment de telles solutions peuvent être implantées en couvrant le plus grand territoire possible, c'est ce qu'il faudra déterminer en détail au cours des prochains mois, dans le cadre du projet «Collecte 2025», afin de pouvoir commencer la mise en œuvre l'année prochaine. Cela impliquera notamment de prendre en compte tous les facteurs de réussite pour la collecte mentionnés ci-dessus et de les élaborer de manière précise avec les acteurs de la branche: le financement selon le principe de causalité et la viabilité économique de la filière, la transparence des flux de matières et de quantités, la perméabilité au niveau national, une communication uniforme, l'implication de toutes les parties prenantes et bien d'autres choses encore.

Plus d'informations sur le projet:

www.economie-circulaire.swiss/collecte-2025

La campagne «La séparation» de SENS eRecycling: fermer les circuits et préserver l'environnement

Les Suissesses et les Suisses pensent que le recyclage des appareils électriques est une bonne chose, car ils peuvent ainsi faire un geste pour l'environnement. Cependant, la plupart ne savent pas ce qu'il advient des appareils après qu'ils ont été déposés dans les centres de collecte officiels. Ils se demandent si ces équipements sont même correctement recyclés et ce que l'on fait des éventuelles substances toxiques. C'est ce que montre une étude récemment publiée par SENS eRecycling sur la position de la population suisse au sujet de la restitution et du recyclage des équipements électriques et électroniques. La campagne de cette année de SENS eRecycling prouve qu'il n'y a pas lieu d'être sceptique.



Quatre appareils électriques ont été étudiés à la loupe et démontés jusqu'au moindre composant. La campagne indique ensuite lesquels de ces composants peuvent être réutilisés et explique ce que l'on fait de ceux qui ne peuvent pas être recyclés.

Source des images: SENS eRecycling

Un seul coup d'œil aux tiroirs pleins à ras bord, aux placards de cuisine, aux caves et aux greniers suffit: même si, de toute évidence, de nombreux appareils électriques et électroniques ne nous sont plus d'aucune utilité, nous ne les mettons pas tout de suite au recyclage. Mais pourquoi donc? Comment expliquer que cette séparation nous soit parfois si difficile? C'est cette question que traite l'actuelle campagne de SENS eRecycling et elle aboutit à la conclusion suivante: même si ce n'est pas toujours facile, la séparation en vaut la peine!

Réutiliser les matériaux au lieu de les gaspiller

Si on arrive à se séparer rapidement de ses appareils électriques et électroniques hors d'usage et à les éliminer de manière appropriée, dans un point de vente ou dans l'un des plus de 600 centres de collecte SENS, on apporte une contribution importante à la protection de l'environnement. En faisant cela, on s'assure non seulement que les substances toxiques contenues dans les appareils sont éliminées de manière à n'empoisonner ni l'homme ni l'environnement, mais en plus, on ménage les ressources et permet de réutiliser de précieuses matières premières. Et ce n'est pas rien: en moyenne, 75 % des composants d'un appareil électrique peuvent être recyclés.

Une exposition intéressante, des découvertes passionnantes sur l'eRecycling et de la réalité virtuelle

Mais, au juste, comment fonctionne exactement le recyclage des vieux réfrigérateurs, des lampadaires cassés et des mixeurs plongeants en panne? Comment est-il possible que des déchets électroniques sans valeur se transforment en fer et en aluminium précieux, voire en or? C'est ce que permet de découvrir l'exposition mobile interactive «La fascination de l'eRecycling».

La pièce maîtresse de cette exposition est constituée de spectaculaires vidéos à 360 degrés, lesquelles, grâce à des lunettes de réalité virtuelle, plongent les visiteuses et visiteurs dans l'univers mystérieux des déchets électroniques. Virtuellement immergé au cœur d'une entreprise de recyclage, on peut se laisser émerveiller par des technologies innovantes et porteuses d'avenir, partir à la découverte des machines les plus modernes et observer comment, en synergie avec un

travail manuel de précision, des polluants sont retirés d'appareils usagés et des matières premières précieuses en sont extraites.

L'exposition est accompagnée d'une campagne en ligne au niveau national, où l'on peut trouver des photos non conventionnelles d'appareils électriques, des informations intéressantes au sujet de l'eRecycling ainsi qu'une série de films en trois parties sur le processus du recyclage.

Les Suisses, champions du monde de la collecte

La campagne explique le grand avantage environnemental de l'eRecycling, notamment le fait que SENS eRecycling a pu collecter pas moins de 1,3 million de tonnes d'appareils électriques au cours des 31 dernières années. Aussi incroyable que cela puisse paraître, 151 000 milliards d'unités de charge environnementale (ou UCE) ont ainsi pu être évitées, ce qui correspond à l'empreinte environnementale annuelle d'environ 7,5 millions de Suissesses et Suisses.

Une séparation positive - pour toi et l'environnement!

Même si se séparer de ses objets semble parfois difficile parce que l'on n'a pas l'habitude de les restituer ou en raison de blocages psychologiques, cela vaut la peine de confier ses appareils électriques et électroniques usagés à l'eRecycling. Ou, s'ils fonctionnent encore, de les introduire dans le circuit de réutilisation en les proposant à la vente, à la location ou en en faisant don. Ainsi, on fait non seulement un geste pour l'environnement, mais aussi pour soi-même. Faites le test: il est surprenant de constater à quel point se séparer enfin de ces choses encombrantes fait du bien et de la place pour la nouveauté!



Vous trouverez plus d'informations sur la campagne à l'adresse

www.erecycling.ch

À propos de SENS eRecycling

En tant qu'experte suisse de la valorisation durable des appareils électriques et électroniques usagés ainsi que des luminaires, des sources lumineuses et des systèmes photovoltaïques, la fondation SENS eRecycling contribue de manière décisive à la définition de nouvelles normes d'avenir en matière d'eRecycling. Grâce à son engagement, elle préserve les ressources et contribue de manière importante à la protection de l'environnement.

Plus d'informations sur erecycling.ch/fr/

L'exposition «La fascination de l'eRecycling» montre de manière impressionnante comment de précieuses matières premières sont extraites à partir de déchets électriques et comment des polluants sont éliminés de manière sûre. Un élément interactif invite par ailleurs à s'impliquer en tant qu'eRecycleur-se.

Resilux améliore la qualité lors de la production

L'entreprise préserve les ressources et veille à ce que la sécurité alimentaire du PET recyclé atteigne un niveau encore plus élevé. La nouvelle usine de recyclage du PET de Resilux est ultramoderne.

La compétence de Resilux Suisse AG à Bilten réside dans le recyclage du PET et la fabrication de préformes et bouteilles en PET. Durant la première moitié de l'année 2022, une nouvelle usine de recyclage du PET, qui fabrique, à partir de paillettes de PET, des granulés en PET encore plus qualitatifs, a été mise en service chez Resilux. Cette nouvelle unité a permis de pratiquement doubler la capacité de production. Au cours des trois dernières années, Resilux a investi plus de 40 millions de francs dans sa nouvelle usine de recyclage moderne sur le site de Bilten. En tant qu'unique recycleur de PET d'Europe, l'entreprise offre un processus complet sur un seul site: de la bouteille en PET collectée jusqu'à la préforme ou la bouteille en r-PET (ou PET recyclé). On y fabrique et traite l'ensemble des quatre couleurs couramment utilisées en Suisse (transparent, bleu, vert et brun). Bien que le PET soit considéré comme l'une des matières plastiques ayant la valeur la plus stable, sa récupération à partir du PET collecté, sale et non trié, reste un réel défi. Un procédé sophistiqué permet à Resilux de garantir une fabrication de r-PET avec une qualité de sécurité alimentaire plus élevée.

Les bouteilles en PET triées, livrées en balles, sont de nouveau triées à Bilten afin d'en éliminer les corps étrangers. Les bouteilles passent ensuite dans le broyeur où elles sont transformées en paillettes de PET. Puis il faut enlever les dernières impuretés comme les morceaux d'étiquette et les bouchons broyés en même temps. Ceci est réalisé par «flottation» dans un bassin surdimensionné. La recette du mélange de l'«eau du bain» est aussi secrète que celle du fromage Appenzeller. Le directeur technique de Resilux, Manuel Peter, explique: «Cela veut simplement dire que les particules de non-PET indésirables doivent flotter.»

Une usine ultramoderne

La nouvelle unité de recyclage du PET permet d'économiser de l'eau, de l'électricité et produit, grâce à son procédé performant, du r-PET qui répond aux normes de qualité les plus strictes. Avec deux installations de recyclage du PET plus anciennes, la nouvelle usine représente pour Resilux une autre pièce maîtresse dans le processus de recyclage. Dans les trois usines, les paillettes de PET décontaminées et triées par couleur sont transformées en granulés à partir desquels on peut fabriquer des bouteilles à boissons en r-PET sans risque pour l'alimentation. La sécurité alimentaire est l'élément clé qui relie l'ensemble de l'économie circulaire du PET.

La couleur constitue un défi

Les bouteilles recyclées deviennent plus foncées avec le temps, ce qui déstabilise les consommateurs/-trices finaux/-ales. Pourquoi les bouteilles transparentes en r-PET ne sont-elles pas aussi claires que les bouteilles en PET neuf? La réponse se trouve dans le traitement et la communication. D'une part, l'adjonction de PET neuf ou de couleur bleue dans la préforme permet de réduire le taux de r-PET plus foncé. Et d'autre part, il convient d'informer les consommateurs que «plus foncé» ne signifie pas pour autant «moins propre».

Le développement durable sur place

Resilux Suisse est actuellement le seul site industriel du groupe belge Resilux à réaliser le processus de recyclage «de bouteille à bouteille». Le chef des ventes Daniel Sommer explique que les besoins en r-PET sans risque pour l'alimentation augmentent constamment: «Nous traitons de préférence les bouteilles en PET suisses. Mais nous nous approvisionnons également en paillettes de PET sur le marché européen, et les envoyons dans notre processus afin qu'elles répondent à nos exigences de qualité.» La matière recyclée de PET, qui ne convient pas au domaine alimentaire, n'est en aucun cas perdue, elle est utilisée par exemple pour la fabrication de bouteilles de produits de nettoyage. Resilux a également, pour l'entreprise bâloise Tide Ocean, traité du PET repêché dans la mer et l'a transformé en granulés, lesquels ont ensuite servi à fabriquer des textiles. Resilux voit le recyclage

«L'objectif est d'atteindre des volumes équivalents de PET neuf et de r-PET, et par là même une véritable économie circulaire.»

Daniel Sommer, chef des ventes de Resilux

du plastique comme un sujet local. Cela n'a pas de sens de collecter des bouteilles en PET dans des pays émergents pour les recycler en Suisse. Il vaudrait mieux sensibiliser la population sur place à cette substance valorisable pour fermer le circuit. Le constructeur de la nouvelle usine de recyclage du PET de Resilux, le groupe autrichien Erema, actif à l'international, s'implique également dans ce domaine. C'est un leader sur le marché mondial en termes de technologie. Erema soutient des projets de recyclage du PET au Kenya, en collaboration avec l'organisation environnementale «Mr. Green Africa». D'après cette organisation, 22 millions de tonnes de «déchets» plastiques sont accumulés par an en Afrique.

www.resilux.com

www.tide.earth

www.ereama-group.com/sozialer-benefit-durch-kunststoffrecycling

www.mrgreenafrica.com

Texte: Tina Ackermann, Photos: Sven Germann



Une autre nouvelle pièce maîtresse de l'usine de recyclage du PET chez Resilux à Bilten. Elle transforme des paillettes de PET en granulés de PET qui répondent aux normes de qualité les plus strictes en matière de sécurité alimentaire et de couleur.



De gauche: Roland Rinderer, responsable d'exploitation; Manuel Peter, directeur technique; Daniel Sommer, chef des ventes



Les bouteilles en PET triées, livrées en balles, sont de nouveau triées à Bilten afin d'en éliminer les corps étrangers. La couleur constitue un défi: les bouteilles recyclées deviennent plus foncées avec le temps.

Gagner grâce à l'**ART DU RECYCLAGE**

Cette année, le concours d'art du recyclage aura lieu le 23 mai. À nouveau, de petites et grandes œuvres d'art en aluminium et métal sont attendues, cependant le concours a été complété par une autre catégorie et aura également lieu sous forme numérique.

Le 23e concours d'art du recyclage a fait le plein de nouveautés! Comme lors des éditions précédentes, les enfants, ados et adultes peuvent participer en créant de petites et grandes œuvres d'art à partir de substances valorisables recyclées comme l'aluminium et le métal et ainsi transformer de manière artistique les «matières permanentes». Désormais, le concours sera organisé en version numérique, pour plus de modernité. Les œuvres d'art seront téléchargées sur une plateforme en ligne où elles seront accessibles pour le vote du public, ce qui est également nouveau cette année. La catégorie «Art du recyclage numérique» complète aussi la panoplie des nouveautés. La thématique du concours de cette année s'intitule «Circuit», et toutes les interprétations possibles sont demandées. On peut déposer des photos et/ou une vidéo de l'œuvre d'art.

Informations et vote du public sur recycling-kunst.ch/fr/

Grâce au vote du public, le public en ligne détient 50 pour cent des voix. Un jury composé de 5 membres

vote également. Celui-ci compte, en plus de Jean-Claude Würmli, de PET-Recycling Schweiz, également deux personnalités de Pro Infirmis: le célèbre critique de cinéma Alex Oberholzer et l'artiste Clemens Wild. L'œuvre d'art qui obtiendra la majorité des voix du vote du public se verra décerner le prix du public. Dans la catégorie spéciale «Œuvres d'art réalisées avec des capsules de café en aluminium», on peut même remporter un prix supplémentaire promu par l'Organisation SACR Swiss Aluminium Capsule Recycling. Les prix à gagner atteignent une valeur totale de 14 000 francs suisses. Pour chaque œuvre d'art déposée, la Coopérative IGORA fait un don à Pro Infirmis.

La date limite d'envoi ainsi que le début du vote du public sont fixés au 31 janvier 2023.

Vous trouverez dès à présent toutes les informations concernant le 23e concours d'art du recyclage sur www.recycling-kunst.ch/fr



Image: Igora

IGORA lance le Prix de l'environnement pour récompenser les personnes les plus engagées

À partir de l'automne, il y aura beaucoup à gagner pour les gens qui s'engagent tout particulièrement en faveur de l'environnement et du développement durable. IGORA, la Coopérative pour le recyclage de l'aluminium, lance le «Prix de l'environnement IGORA».



Image: Igora

Le nouveau «Prix de l'environnement IGORA» remplace le «Prix Metallrecycling». Désormais, des personnes qui font parler d'elles grâce à une histoire de recyclage particulière seront récompensées. De nos jours, tous ceux qui maintiennent dans le circuit les substances valorisables, et donc contribuent à préserver les ressources, sont admirables. Mais certains agissent d'une manière un peu plus durable, spectaculaire, intense, créative ou impressionnante. Ces personnes représentent donc des candidats potentiels au Prix de l'environnement IGORA: femmes ou hommes qui s'occupent spontanément des déchets des autres, collectent beaucoup plus que la moyenne, trient particulièrement bien, qui, par leur action en faveur de l'environnement, font des émules, bref, des personnes inspirantes...

IGORA raconte les histoires de ces personnes engagées. Les stories seront publiées sur le site Internet d'IGORA et sur les réseaux sociaux. Il s'agit là d'idées créatives, de bonnes raisons et de réelles motivations à s'engager en faveur de l'environnement. Très intéressantes à lire, les stories font sourire, réfléchir aussi parfois et incitent - nous l'espérons - à les imiter. En 2020, un volume record de 12 700 tonnes de canettes en aluminium a été collecté en Suisse, et plus de la moitié des capsules de café en aluminium intègrent déjà le circuit du recyclage.

À présent, IGORA cherche des histoires de personnes qui se distinguent, dans leur vie privée ou professionnelle, par un engagement extraordinaire en faveur de l'environnement.

Comment ça marche? L'environnement vous tient à cœur, vous avez envie de raconter votre histoire, et avec un peu de chance, de remporter le Prix de l'environnement IGORA 2022? Contactez-nous, également si vous connaissez quelqu'un dont l'histoire doit absolument être racontée.

Voilà comment ça marche: vous nous racontez votre story, nous l'écrivons. Dès à présent, 2 à 4 stories par an seront récompensées par le Prix de l'environnement IGORA, et chacune sera dotée de 500 CHF.

Informations et inscriptions dès maintenant auprès de: Giulia Tamburini, tamburini@igora.ch

Répercussion des prix des matières premières sur le recyclage des équipements électriques

Texte: Ivette Djonova (Swico), Photos: Swico Recycling

En Suisse, dans le domaine des équipements électroniques, la priorité de l'économie circulaire est pour l'instant axée sur le recyclage et le retraitement de matières premières. Actuellement, les prix des matières premières subissent de fortes variations en raison de la pandémie, de la guerre en Ukraine et de la raréfaction des ressources énergétiques. Ceci affecte par conséquent les entreprises de recyclage qui vendent sur le marché les substances valorisables récupérées. Les déchets d'équipements électroniques collectés par Swico sont composés à 90% de métaux et de matières plastiques. La valeur de ces déchets est donc principalement déterminée sur la base de ces matériaux. Parmi les métaux, les plus importants sont le fer, l'aluminium et le cuivre, dont les prix sont en permanence publiés dans les bourses des matières premières.

Alors que les prix des matières premières se maintenaient encore à un faible niveau début 2020, depuis lors, des événements comme la pandémie, la guerre en Ukraine ou la pénurie énergétique se reflètent dans les valeurs boursières des matières premières. À l'automne 2021, les prix des matières premières ont encore fortement augmenté. À cause de

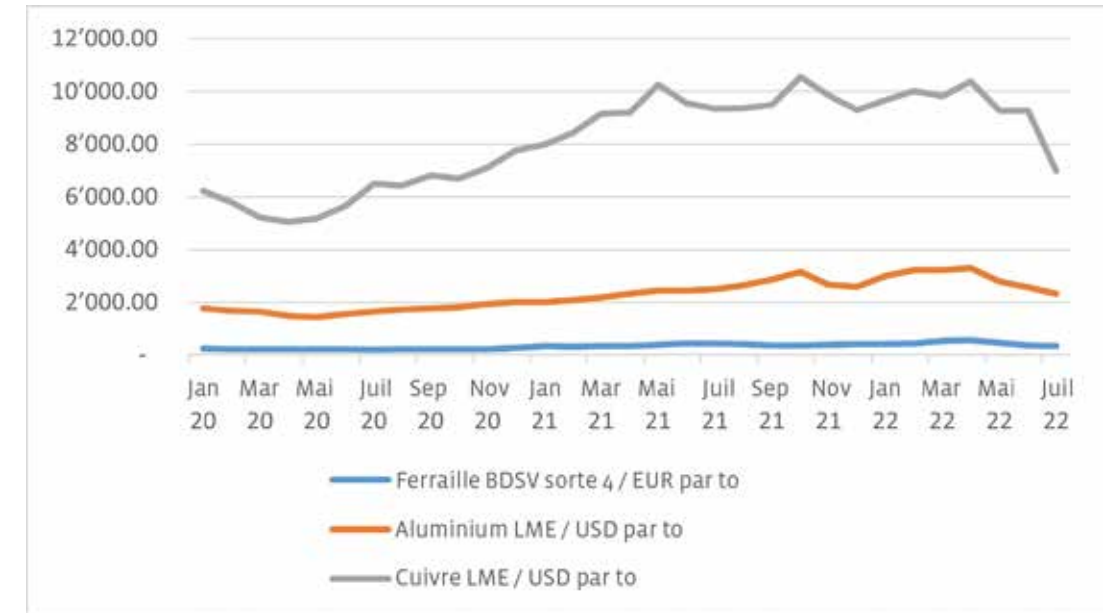
la guerre en Ukraine et de la raréfaction croissante des ressources énergétiques, en avril 2022, les cours boursiers ont atteint un pic provisoire pour l'année en cours. Les fluctuations monétaires ont également des effets considérables car les valeurs boursières doivent souvent être converties de dollars ou d'euros en francs suisses.

Le modèle de prix indexé Swico assure une rémunération équitable

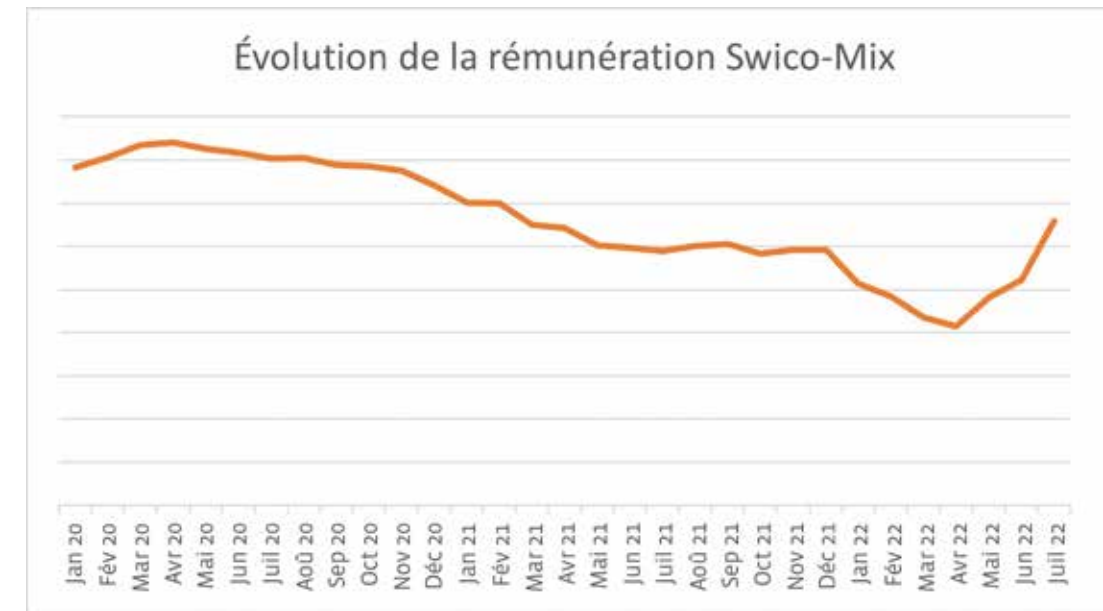
Cela a des répercussions directes sur la rémunération que les partenaires de recyclage Swico perçoivent pour le traitement de déchets d'équipements électriques. Cette rémunération consiste en un prix mixte pour plusieurs groupes d'appareils: écrans cathodiques, écrans plats, cartouches de toner et déchets informatiques/électroniques grand public. Chaque mois, le prix mixte est adapté de manière dynamique aux conditions du marché. Grâce à un mécanisme complexe d'indexation, qui a été constamment optimisé au fil des ans, les partenaires de recyclage ne sont pas à la merci de la volatilité des prix des matières premières et la filière se distingue, même en période de troubles, par une certaine prédictibilité.

Ceci a pu être clairement observé au cours des derniers mois: en raison de cours boursiers élevés en avril 2022, la rémunération du recyclage par tonne a chuté jusqu'à un niveau historiquement bas. En juin 2022, le prix du recyclage par tonne a de nouveau augmenté en raison d'un franc suisse fort et d'une chute de prix des matières premières.

Le Recycling Coach (coach du recyclage) Andreas Tonner, éditeur de l'indice Swico élaboré en collaboration avec les partenaires de recyclage, explique: «Quand les partenaires de recyclage réalisent de plus grands bénéfices en revendant des matières premières transformées, les rémunérations de la part de Swico baissent, et inversement.» L'indice sous-jacent se base sur divers facteurs: quelle est la valeur d'un écran, d'un ordinateur, d'un téléphone portable ou d'une imprimante? Quels coûts et bénéfices sont générés par la valorisation des déchets d'équipements électriques? La miniaturisation progressive des appareils et le mélange de matériaux des différentes catégories d'appareils sont également pris en compte et pondérés. Le marché des matières premières ainsi que les indices boursiers correspondants revêtent donc une importance particulière.



Graphique 1: fractions indexées de ferrailles d'acier, d'aluminium et de cuivre à un niveau pré- et post-pandémie.



Graphique 2: évolution de la rémunération Swico pour les partenaires de recyclage avant et après la pandémie.

Les partenaires de recyclage tirent un bilan positif

Christoph Solenthaler, directeur de Solenthaler Recycling AG et partenaire de recyclage Swico, confirme que le modèle de prix indexé Swico fonctionne: «La corrélation entre volatilité des prix et rémunérations pour les entre-

prises de recyclage est évidente et assure une gestion minutieuse et efficace de la contribution de recyclage anticipée (CAR). Le modèle de prix indexé assure en outre aux partenaires de recyclage une rémunération stable même dans les périodes d'incertitude, permettant ainsi une grande sécurité

d'organisation et d'investissement.» L'indice Swico maintient donc l'équilibre de facteurs externes non influençables et, grâce à la prise en compte permanente de nouveaux facteurs, contribue de manière significative au succès durable de la filière du recyclage suisse.

«Les formations permettent de valoriser le travail des agent : es»

Depuis 2016, formationdéchets.ch propose diverses formations continues autour de la collecte sélective, de la logistique d'élimination et de la gestion des déchets. En Suisse Romande, COSEDEC est partenaire de l'alliance et les cours sont organisés dans les locaux à Yverdon-Les-Bains et dans les différentes régions. Le cours de 3 jours „Formation de base pour les agent*es de déchèterie“ est particulièrement adapté aux responsables et aux employés des déchetteries privées et communales. Pourquoi ? Interview avec Thalia Goldman, responsable de la formation d'adultes chez Cosedec depuis juin 2021.



Thalia Goldman
responsable de la formation d'adultes

Madame Goldman, vous avez travaillé 6 ans à la déchèterie de Montreux et vous avez un CFC de recycleuse ainsi qu'un Brevet fédéral de spécialiste en installations de traitement des déchets, quel est selon vous l'intérêt de cette formation de base ?

Les agent : es de déchèterie n'ont en général pas de formation pour le travail en déchèterie. Ils viennent souvent d'autres secteurs comme

la mécanique, voirie, paysagiste etc. Donc ils ne connaissent pas le recyclage. De plus, le métier comporte de multiples facettes et tend à se complexifier. Outre la qualité du tri et la connaissance des matériaux, il y a la sécurité, le contact avec la population, la sensibilisation, la gestion des flux et des coûts, l'entretien du site et des machines etc. Il ne suffit plus de surveiller quelques bennes et d'appeler le transporteur quand elles sont pleines.

Quels sont les thèmes qui seront abordés plus en détail ?

La première journée, nous parlons des différentes filières de déchets de manière détaillée, la qualité du tri mais aussi ce qu'ils deviennent ensuite. La deuxième journée, le thème principal est la gestion des déchets spéciaux, et le troisième jour nous abordons la sécurité, la gestion administrative et la communication.

Le bénéfice de la collecte sélective et l'économie circulaire avec les 5R sont abordés tout au long de la formation.

Qui transmet ces connaissances pratiques ?

Avec mes connaissances et mes expériences j'aborde le côté pratique, Jasmine Voide de Swiss Recycling parle des filières et de l'économie circulaire. Etienne Junod de la SPAA est spécialiste de sécurité dans les déchèteries, Claude Jeanmonod de SulserGroup est formateur pour des chauffeurs poids lourds, il apporte des outils pour une bonne communication et la gestion des conflits. Monsieur Bernard Grandgirard directeur de Récupération RG SA apporte les connaissances pour une bonne gestion administrative du site et le suivi des flux. Nous travaillons aussi avec CRIDEC (Maryline Roulier et Nicolas Voisard) pour aborder le thème des déchets spéciaux et en général, nous allons visiter au moins une installation de traitement de

déchets à proprement dit (le choix du site change de fois en fois) et bien sûr, plusieurs déchèteries et/ou centres de tri.

A quoi ressemble une journée typique du cours spécialisé ?

Chaque jour, nous avons une partie théorique le matin, et une visite d'un site l'après-midi. Entre deux, il y a des pauses assez longues pour permettre aux participants de faire connaissance mais surtout d'échanger sur ce qui a été vu. Le lien entre les participants nous tient à cœur car cela leur permet de créer un réseau de personnes qui ont les mêmes défis à relever.

Pourquoi une commune devrait-elle envoyer ses collaborateurs au cours ?

Les formations permettent de valoriser le travail des agent : es. Le professionnalisme qu'ils acquièrent va pouvoir influencer positivement la qualité de leur travail et la satisfaction des usagers. Cela permet à la commune de garantir un savoir-faire et un savoir-être de leurs employés mais également de voir le potentiel d'amélioration de leur déchèterie. Grâce au réseau qui se noue, les agent*es de déchèterie se sentent moins seul : es et possèdent ainsi de nouvelles et précieuses ressources pour faire face à leur quotidien pas toujours évident.



Vous êtes curieux ?

Alors inscrivez-vous dès maintenant au prochain cours spécialisé qui débutera en mars 2023.

Vous trouverez de plus amples informations sur:

www.swissrecycling.ch/formation-de-base-pour-les-agentes-de-decheterie

Les élèves suisses doivent devenir des héros du recyclage et de la lutte contre le littering

En complément de leur matériel pédagogique sur les thèmes du recyclage et du littering, Swiss Recycling et la Communauté d'intérêts pour un monde propre (IGSU) proposent un poster à accrocher en classe.

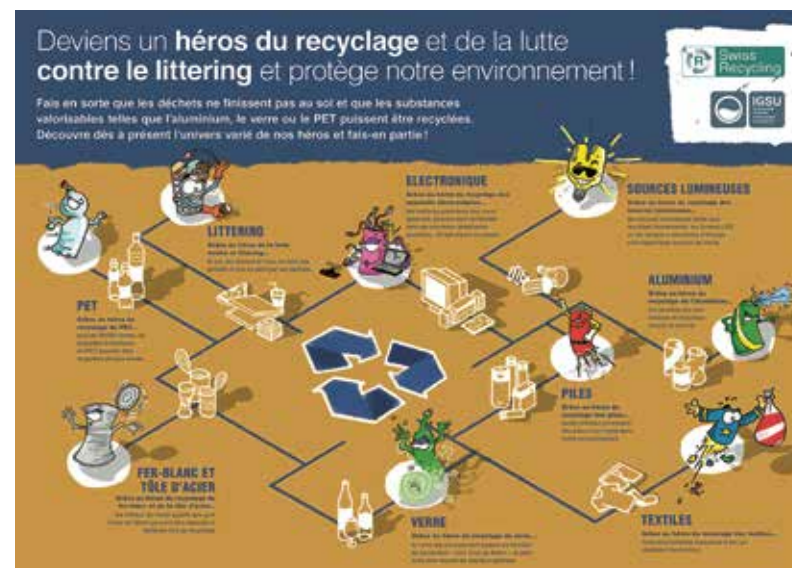
Plus les enfants et les adolescents apprennent tôt l'importance d'une bonne gestion des déchets et du devenir des différentes substances valorisables, plus il y a de chances qu'ils adoptent un comportement respectueux de l'environnement, aujourd'hui comme demain.

La Communauté d'intérêts pour un monde propre (IGSU) et l'organisation faîtière Swiss Recycling ont ainsi, en collaboration avec Kik AG, développé du matériel pédagogique sur les thèmes du recyclage et du littering. Aligné sur le plan d'études 21, ce dernier s'adresse, en fonction du cycle (1 à 3), aux enfants et adolescents allant du jardin d'enfants au secondaire. En plus des documents de cours classiques, il comprend également un outil d'apprentissage en ligne.

L'ensemble du matériel pédagogique est téléchargeable gratuitement en quelques clics sur le site web www.littering-recycling.ch.

Un poster amusant et instructif pour la salle de classe

En complément du matériel pédagogique, les deux organisations ont créé un poster à accrocher dans l'école. Celui-ci a pour but de sensibiliser de manière drôle et simple à l'importance du recyclage et de la lutte contre le littering, et plus généralement d'informer sur ces deux thèmes.



Il montre également les héros bien connus du recyclage et de la lutte contre le littering, qui présentent chacun une substance valorisable en particulier et servent déjà de fil conducteur à des fins d'orientation parmi les modules d'enseignement.

Le poster des héros peut être commandé gratuitement sur le site web www.littering-recycling.ch, tout comme les livrets de contrôle du matériel pédagogique.

Vous préférez lire en numérique?

Inscrivez-vous maintenant à l'adresse **www.swissrecycling.ch/magazine** pour recevoir notre magazine au format numérique. Vous ne recevrez plus à l'avenir que la version numérique directement dans votre boîte de réception.



Mentions légales

Éditeur: Swiss Recycling, Obstgartenstrasse 28, 8006 Zurich

Contact: info@swissrecycling.ch, tél. 044 342 20 00

Copyright: Swiss Recycling

Rédaction: l'équipe de Swiss Recycling

Conception et réalisation: Blue Level GmbH, Kreuzlingen

Impression: Stämpfli AG, Berne

Tirage total: 4'350 ex.; imprimé sur papier recyclé, FSC C016087

Internet: www.swissrecycling.ch/fr/savoir/publications/magazine/

Photo de couverture: Patrick Oberholzer (www.patrick-oberholzer.ch)



Les membres de Swiss Recycling

Ferro Recycling - recyclage des boîtes de conserve et de la tôle d'acier
www.ferrorecycling.ch/fr/home/#sammlung

Coopérative IGORA - recyclage des emballages en aluminium
www.igora.ch/fr/home

INOBAT - recyclage des piles et des batteries en Suisse
www.inobat.ch/fr/index.php

PET-Recycling Schweiz - recyclage des bouteilles à boissons en PET
www.petrecycling.ch/fr/home

SENS eRecycling - recyclage des petits et grands
appareils ménagers électriques et électroniques
www.erecycling.ch/fr/

SWICO Recycling - recyclage des appareils électriques et électroniques des
secteurs informatique, électronique grand public, bureautique, communication
www.swico.ch/fr/recyclage/

VetroSwiss - recyclage du verre de bouteille et du verre alimentaire
www.vetroswiss.ch/fr/accueil/

